

## Husmænd i Vindinge

Mellem bønder/gårdmænd og daglejere/tjenestekarle fandtes under enevælden (1660-1849) en voksende gruppe af husmænd med eller uden jord. Fra at have udgjort 2/5 af antallet af jordbrugere blev antallet af husmænd efterhånden den største del.

Stigningen var stærkest på Sjælland, hvor antallet 3-dobledes 1660 til 1805, og den fortsatte de følgende år.

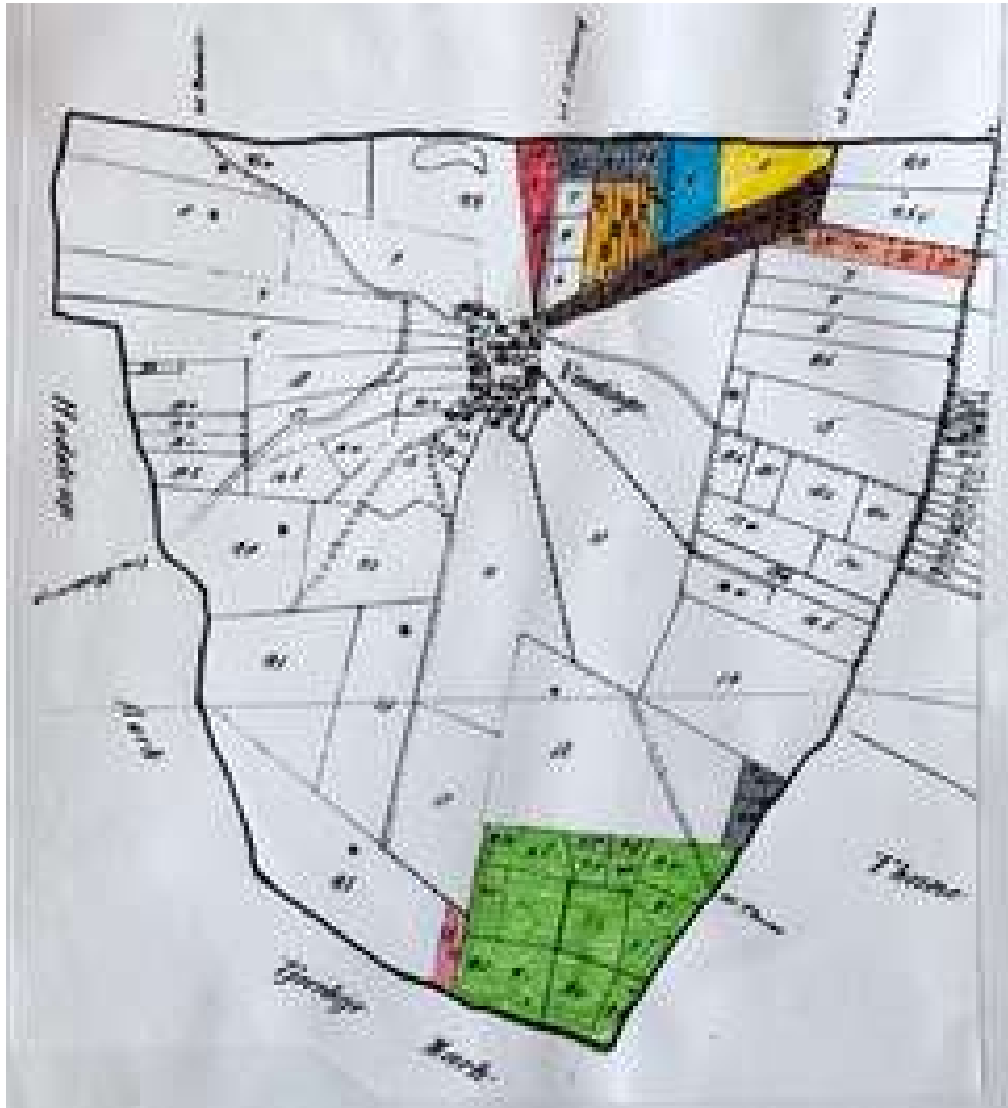
I forarbejderne til Christian 5.s (gamle) matrikel fra 1688 noteres i Vindinge 33 gårde med 6 tdr. hartkorn i gennemsnit, dvs. indbefattet husmandsbrug med jord. Dem kan der have været en halv snes stykker af.

Både ved mandtallet i 1753 og ved den første folketælling i 1787 var der i Vindinge 23 fæstegårde inkl. den lille præstegård. Fæstehusmændene regnedes ikke rigtig med i 1753, der nævnes kun 8. Men mandtallene brugtes ikke til befolkningsstatistik, men til jordbeskatningen, og derfor må vi regne med, at de 8 har haft mere eller mindre jord. I 1787 var der 31 fæstehuse med ”ingen eller kun lidt jord”. De fleste beboere blev benævnt ”Husmand og daglejer” men 10 af dem havde et håndværk som bi- eller hovederhverv. Højeste status havde de to smede på Tingvej og Kærvej, lavere rangerede tømreren, de 2 vævere, de 2 skræddere, skomageren (der ”flikkede sko”), ham der ”snedkererede lidt” og ham der ”slagtede for folk”.

Antallet af husmænd før og efter udskiftningen (afsluttet 1805):

1753	8 med jord		
1787		31 med lidt eller ingen jord:	i alt: 31
1801	12 med jord	24 uden jord	i alt: 36
1821	38 med jord	6 selvejere uden jord	i alt: 44

I fællesskabets tid havde både husmænd med og uden jord haft græsningsrettigheder på overdrevet, langs vejene og på markerne efter høsten. Disse rettigheder forsvandt med landboreformerne. Derfor blev mange flere husmænd sikret en jordlod ved udskiftningen, der afsluttedes 1805. Som regel var der dog tale om lodder så små, at husmændene måtte arbejde som daglejere på gårdene for at kunne eksistere. De er derfor blevet kaldt ”landboreformernes stedbørn”.



**Kort over udskiftningen** Udskiftningskortet viser husmændenes lodder:

GULT:	Skolelodden (matr.nr. 1), senere delt i	3	lodder
LYSEGRØNT:	Herredsfogedhusene (matr.nr. 2ab-2tu)	10	-
BLÅT:	Kirkejorden (matr.nr. 3-5)	3	-
BRUNT:	Præstens huse (matr.nr. 28-34)	7	-
ROSA:	Københavns Magistrat (matr.nr. 35-39)	5	-
GRÅT:	Københavns Universitet (matr.nr. 40-44)	5	-
ORANGE:	Domkirken (matr.nr. 45-50)	6	-
RØDT:	Jomfruklostret (matr.nr. 51-52)	2	-
LYSERØDT:	Gjeddesdal (matr.nr. 53-54)	2	-

**INDHOLD:**

1. Brugsstørrelser
2. Jomfruklostrets husmænd
3. Københavns Magistrats husmænd under Bistrup
4. ”Markhusene”
5. Herredsfogedhusene
6. Præstens huse
7. Kirkejorden
8. Skolejorden
9. Københavns Universitets huse
10. Domkirkens huse
11. Svendstrups gård
12. Gjeddesdals huse
13. Udviklingen i slutningen af 1800-tallet
14. Husmandsbevægelsen
15. Statshusmandslovene 1899 og 1919

## 1. Brugsstørrelser

Ejendommenes størrelse beregnedes fra gammel tid i tønder hartkorn. I Vindinge svarede i starten af 1800-tallet (efter udskiftningen) en tønde hartkorn i gennemsnit til 8-9 tønder land, selv om jordens ”bonitet”, som afgjorde forholdet, varierede meget. I almindelighed regnede man brug under 1 tdr. hartkorn for husmandssteder, gårdene gik op til 12 tdr., derefter kunne man op til 20 tdr. kalde sig proprietær og siden godsejer. Både husmandsgruppen og gårdmandsgruppen kom snart til at rumme mange forskellige brugsstørrelser.

En tønde hartkorn bestod af 8 skæpper á 4 fjerdingkar á 3 album. Systemet blev anvendt helt op til begyndelsen af 1900-tallet, og da det nye Vindinge vandværk i 1897 skulle fordele udgifterne, brugte man følgende skala:

Gårde med 8-12 tdr. htk.:	1 part
Ejendomme med 4-8 tdr. htk.:	$\frac{3}{4}$ part
Ejendomme med $\frac{1}{2}$ -4 tdr. htk.:	$\frac{1}{4}$ part
Ejendomme med 1-4 skæpper htk.:	$\frac{1}{6}$ part
Husmænd og inderster:	$\frac{1}{8}$ part

Proprietær Thomsen på Vindingegård med 16 tdr. htk. måtte betale  $1 \frac{1}{4}$  part – og jordløse Sofus Bager  $\frac{1}{6}$  part.- De 3 øverste grupper kunne noget upræcist kaldes ”hel-”, halv-” og ”fjerdinggårde”, men som det ses, gik skellet ved 4 tdr. hartkorn; kom man over, 3-dobledes betalingen. Husmænd med jord fandtes i den næstnederste og den laveste del af midtergruppen. Af de 20 oprettere af Vandværket i 1897 var de 9 husmænd.

Husmænd uden jord og inderster, som boede til leje, lå nederst. De blev efterhånden kaldt landarbejdere og skulle leve af den løn og eventuelle naturalier, de fik for deres arbejde som daglejere. Indtil o.1870 steg arbejdslønnen ikke, takket være befolkningsstigningen var der arbejdskraft nok. I Vindinge voksede befolkningstallet 1787 - 1860 fra 287 til 527 indbyggere.

Lillevang er ikke med i denne undersøgelse. De 44,6 tdr. hartkorn og 306,2 tønder land blev delt mellem 22 gårdfæstere, som altså i gennemsnit fik 14 tdr. land i tilgift til hovedlodden. Gennem 1800-tallet blev der handlet og sammenlagt på kryds og tværs, og 1900-1950 var den nye bebyggelse med o. 15 landejendomme på plads. Bortset fra et par ”parcellister” med 9-10 tdr. land kaldte de sig alle gårdejere med fra 12 til over 40 tdr. land. De mindre af ejendommene delte betingelser med de solide husmænd, som vi møder andre steder i sognet med jord nok til at holde et par heste og dermed være uafhængige af gårdmændene.

Også i Vindinge blev gårde delt og parceller lagt sammen. Gårdene blev flere og mindre, antallet voksede fra et par og tyve over 28 i 1845, 39 i 1858 til 44 i 1872. Antallet af husmænd holdt sig efter 1821 på et par og fyrre, men flere og flere blev igen ”husmænd uden jord”: fra 6 i 1821 over 12 i 1858 til 16 i 1872. Det hang først og fremmest sammen med, at de tidligere håndværkshusmænd blev heltidshåndværkere.

## 2. Jomfruklostrets husmænd

Jomfruklostrets 2 gårde (Tornagergård og Stålmosegård) fik ved udskiftningen jord nordvestligst i sognet ud mod Lillevang. Lige op ad Stålmosegårds lod fik de 2 husmænd hver sin lille lod af sognets ringeste jord, dengang kaldt ”Sandet”: matr.nr. 51 på knap 5 tdr. land og matr.nr. 52 på godt 6 tdr. land. Det kunne skaffe foder til en ko, et par får og en gris, mens de øvrige indtægter måtte hentes ved arbejde for gårdmændene, som også måtte ”låne” husmanden heste til transport og arbejdet i marken. Der dyrkedes først og fremmest rug til familiens forbrug – som Jeppe Åkjær mindedes i ”Rugens sange”. Og man kommer uvilkårligt til at tænke på H.C. Andersens ”Store Claus og lille Claus” – ”Hyp alle mine heste!” – fra 1835. Husmændene var (1787) **Steffen Andersen**, ”husmand og daglejer”, 36 år gift med Sidse Povelsdatter på 32, og **Henning Pedersen**, 44 år og gift med Karen Sørensdatter. Hans beskæftigelse nævnes ikke. De har begge været unge nok til at opleve udskiftningen.

Klostrets egen jord blev drevet af husmændene på Klosterhusene og Sankt Agnes i Roskilde, så gårdmændene slap mod en godtgørelse for hoveri på avlsgården. Men vindingehusmændene skulle oven i fæsteafgiften arbejde en snes dage årligt på avlsgården og ”gå bud”, altså forrette ærinder 122 gange om året. Mens gårdmændenes hoveri blev reguleret i 1799, hed det om husmandens pligtarbejde i 1807, at ”han skulle forrette sit arbejde i overensstemmelse med sit fæstebrev eller den indgåede lejekontrakt”. Gårdmænd og deres koner var i 1791 blevet undtaget fra ”hustugten”, arbejdsgiverens ret til fysisk afstraffelse i forbindelse med hoveriet. Det blev husmændene ikke.

Ligesom gårdmændene var klostrets husmænd indtil 1862 ”livsfæstere” og betalte ved fæsteforholdets start en ”indfæstning” på 4 rigsdalere. I 1862 blev de arvefæstere og kunne handle og pantsætte deres jord som selvejerne.

## 3. Københavns Magistrats husmænd under Bistrup

Under hele enevælden havde Københavns Magistrat 4 gårde i Vindinge. Derimod blev de oprindelige 3 fæstehuse med hver sin ”fæster og daglejer” under landboreformerne

i slutningen af 1700-tallet til 5 huse. Det var vigtigt for regeringen, godsejerne og gårdmændene at sikre landbruget arbejdskraft, nu tjenestekarlene var sluppet for Stavnsbåndet (1788)! Husmændene fik hver en lod på godt 3 tdr. land helt ude, hvor Østre Vindingevej knækker, ind mod Reerslev (matr.nr. 35-39).



*Tingvej 4 i 1940, også kendt som "Centrum". Matr.nr. 37 var et af Københavns Magistrats 4 fæstehuse under Bistrup, som o. 1801 hver fik ca. 3 tdr. land helt ude efter Østre Vindingevejs knæk mod nord. Men stuehuset er endnu ældre – fra 1780 og måske byens smukkeste, gamle hus. Fra en stilling som arbejdsmand på et sandet universitets-husmandssted købte Poul Jeppesens far, Peder Jeppesen, o. 1904 den lille 4-længede gård, hvor han 1911 kaldtes "landbruger" og fik sit 4. barn, den senere snedkermester og sognerådsformand*

En af dem var **smeden på Tingvej, Niels Larsen**, nytiltrådt fæstehusmand på den senere matr.nr. 38 (i dag Tingvej 10).

Niels Larsen var i 1787 41 år og gift anden gang med Sidsel Nielsdatter, som var mor til hans to drenge, Israel og Anders på 12 og 4 år. Hus og smedje bestod i alt af 15 fag "med tilliggende have". Smeden betalte ingen indfæstning, men skulle yde 6 høstdage for forpagteren på Bidstrupgård. Fæstebrevet indeholder de sædvanlige indskærpelser af "tilbørlig lydighed og ærbødighed imod hans herskaber" og en interessant tilføjelse: Niels Larsen måtte ikke "indlade sig i nogen utilladelig handling med bønderne" så som at leje en ager, en eng eller et tørveskær – hans arbejdskraft tilhørte Bistrup - "ejheller med nogen slags vare holde kro". – Den lune smedje var et yndet samlingssted, og man kommer uvilkårligt til at tænke på Holbergs Jacob Skomager, som forsynede Jeppe på Bjerget med brændevin knap 50 år tidligere.

Ved folketællingen 1801 havde "husmand og smed" Niels Larsen stadig sine ugifte sønner på 26 og 18 år boende. I 1807 døde Sidsel Nielsdatter, 52 år gammel, og den 61-årige Niels Larsen blev få måneder senere trolovet og derefter gift for 3. gang med den 28-årige Johanne Rasmusdatter. Hun var datter af domkirkebonden Rasmus Hansen og Kirsten Jensdatter på matr.nr. 18, den senere "Højgård" lige på den anden side af gaden. Det viser smedens status i landsbysamfundet. Selv døde Niels Larsen 70 år gammel i 1815.

På det tidspunkt havde sønnerne vel etableret sig andetsteds. Den unge enke Johanne drev nok smedjen videre ved hjælp af smedesvende, indtil hun i 1817 blev viet i Vindinge kirke til en af dem, den 25-årige smedesvend Jens Nielsen fra Karlslunde, som i 1921 fik fæstebrev på smedehuset på Tingvej.

#### 4. ”Markhusene”

Før udflytningerne i 1800-tallet boede stort set alle gårdmandsfamilierne og husmandsfamilierne tæt samlet i landsbyen. For husmændenes vedkommende har der dog været en undtagelse. En enkelt gang forekommer betegnelsen ”markhusene”, og sammenhængen tyder på, at det har været en bebyggelse uden for landsbyen.

Den pietistiske kong Christian 6. (1730-46) indskærpede med sin helligdagsforordning af 1735 kravet om regelmæssig kirkegang. Han var træt af dem, der i stedet for at gå i kirke brugte søndagen til ”forfængeligt arbejde og uforholdne forretninger og verdslig fornøjelse, vellyst og andre laster”. Hvis præstens advarsel blev overhørt, ventede der bøder og i den sidste ende en tur i gabestokken på kirkegården – hvis man ikke havde nogen gabestok, skulle den ”besørges”.

Den 9.6.1736 kunne pastor Jelstrup i Reerslev-Vindinge indberette, at Hans kongelige Majestæts forordning havde båret megen frugt i Reerslev og Vindinge, ”særdeles hos dem, som bor udi **markhusene**, at de flittigere end tilforn har søgt kirken”. Så der var ikke nogen strafskyldige i sognene.

”Vindinge mark” var et vidt begreb, dels var der sydenden af sognet, der hvor der var allerlængst til kirken, dels havde der tidligere ligget en bebyggelse i området,

Menstrup (nævnt 1619), som Mindstrupgård tog navn efter allerede før 1826, - endelsen -strup viser, at der har været tale om en udflytterbebyggelse fra landsbyen.

Et par år senere måtte pastor Jelstrup dog indberette 4 husmænd fra Reerslev, men de slap for bøden, da Gjedesdals ridefoged talte deres sag over for amtmanden.

Godsejeren havde jo ingen interesse i at holde husmændene fra arbejdet eller tømme deres lommer!

Da herredsfogeden i 1783 fik sin lod på 120 tdr. land sydligst i Vindinge sogn, kunne det undre, at Herredsfogedgården i byen i 1787 var blevet til ”Tinghuset”, der var fæstet til Anders Pedersen, ”husmand, slagter for folk”. Men Herredsfogedgården blev ikke udflyttet, og jorden blev heller ikke drevet fra landsbyen, men af

”markhusmændene”. Det viser et livsfæstebrev, Knud Sørensen fandt i Landsarkivets Herredsfogedarkiv til ”hugger og tømmermand Peder Jacobsen”, udstedt af

stiftsskriver Peter Rejersen 31.12.1801 på ”20 tdr. land af den mig efter kgl.

konfirmeret arvefæste tilhørende jord på Vindinge Mark, som forhen har været henlagt til herredsfogedembedet”. De 20 tdr. land ”som er en sjettedel af den mig

tilhørende arvefæstejord ... støder til Thune Mark ... sønden for Vindinge Mark”. Til lodden hørte et 12 fags hus, ”Peters hus kaldet”. Herredsfogeden havde altså

”arvefæstet” jorden til Rejersen, som lod den dyrke af markhusmændene.

Det var sikkert også i stort omfang dem, der i 1813 købte arvefæstebreve på de udstykkede herredsfogedhuse. Det gjorde også Peder Jacobsen, som fik matr.nr 2r & 2s. Men den første var Christen Nielsen, også ”af Vindinge Mark”.

#### 5. Herredsfogedhusene

Jorden vendte snart tilbage til herredsfogeden, og i begyndelsen af 1813 udstykkede herredsfoged Leich, som sin sidste embedshandling, sin 120 tdr. land store lod og udstedte arvefæstebreve til de nye ”ejere”. De oprindelige 18 parceller blev slået

sammen to og to, så arvefæsterne kunne holde egne heste og drive jorden uden ”hjælp” fra gårdejerne. Det første arvefæstebrev på parcellerne matr.nr 2e og 2f, tilsammen ”parcel nr.1”, blev udstedt den 10.1.1813 til **Christen Nielsen af Vindinge Mark**.

Hele parcellen var på knap 2 tdr. hartkorn og ca. 20 tdr. land. Som arvefæster havde Christen Nielsen udspecificerede ”ejendomsrettigheder”, og de forskellige afgifter kan beregnes som en ”købesum” på 2450 rigsdalere med 300 rdl. i udbetaling og 4% i rente af resten.

Ved folketællingen i 1834 var ”husmand” Christen Nielsen 69 og hans kone 68 år. Udover hestene holdt de 2 køer og 4 får til den udstrakte selvforsyning, som også gav arbejde til en 16-årig tjenestepige. Ellers var en af forskellene mellem husmænd og gårdmænd, at kun de sidste havde tjenestekarle på langbænke under vinduerne, en tjenestepige kunne tage sig af malkning, smørkærning og meget andet og var det første ”tyende”, man ansatte.

Gården kastede også nok af sig til at sikre Christen Nielsen og hans kone en god aftægtskontrakt, da han i 1837 solgte sin lille gård til Ole Nielsen fra Stærkende. Året efter at gamle Christen i 1813 havde fået sit arvefæstebrev kom den berømte skolelov af 1814 som skulle bringe almuen i stand til at læse og skrive. Den fik ingen effekt for Christen Nielsen, som ved underskrivningen i 1837 måtte skrive sit navn ”med ført hånd”.

Gårdens 3. ejer fra 1872 kaldte sig ”parcellist”, der nærmest var blevet et modeord. Den 4. ejer fra 1904 kaldte sig ”gårdejer” og fik besætningen op på 6 malkekøer, en kvie, 10 svin, 20 høns og en hane. Fra 1892 leverede han mælk til Allershøj mejeri i Snoldelev og fra 1895, som de andre vindingebønder, svin til Andelsslagteriet i Roskilde.

Ingen tvivl om at herredsfogedhusmændene hørte hjemme i den tunge ende af husmandsklassen. En senere ejer gav gården navnet ”Skelgården”, som har eksisteret helt op til vore dage.



*Abildgård 1900-1950, et af ”herredsfogedhusene” (matr.nr. 2c-2d), Tokhøjvej 36. Ejendommen lå syd for Herredsfogedgården og vest for Skelgården, op til skellet mod Tjæreby. Ejeren kaldtes 1834 husmand, 1850 jordbruger i hus, 1860 parcellist, men senere gårdejer. Gården fik tillagt matr.nr. 2a-2b i Tjæreby og nåede op på ca. 2 tdr. hartkorn med omkring 20 tdr. land. Gården brændte i 1891, billedet viser den senere opførte gård.*

Hjemme i sydenden af Vindinge lå stadig resterne af den fordums herredsfogedgård med matr.nr. 2A og 2B på toftens 6 tdr. land (Lønbjergvej 3). Den nye herredsfoged udstedte i 1823 arvefæstebrev til **Peter Andersen af Vindinge** på de 6 tdr. land og det tilhørende hus. Peter Andersen var altså almindelig husmand med jord.

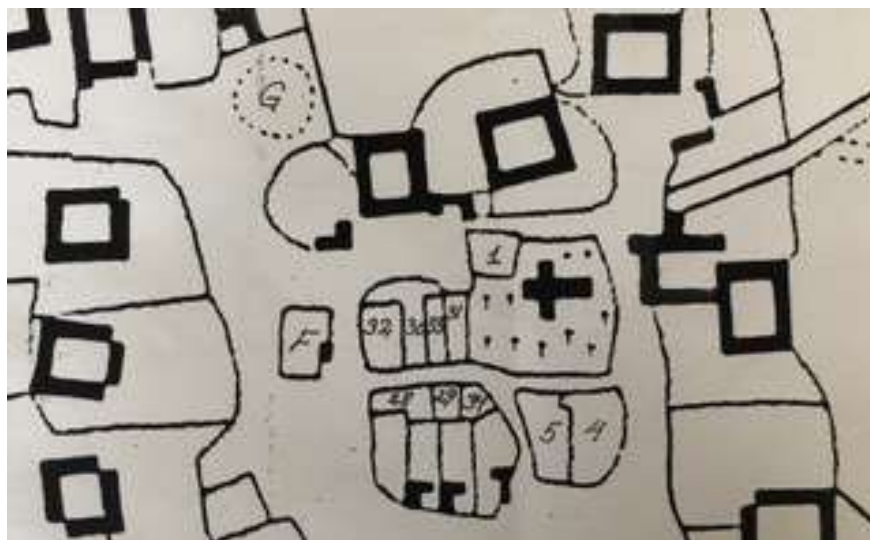
Lønbjergvej 3 i 1930'erne. I 1823 fik Peter Andersen arvefæstebrev på resterne af den tidligere herredsfogedgård, 6 tdr. land (matr.nr. 2a og 2b) og det tilhørende lille 4-fags hus. 1851 blev jord og hus solgt til en af byens bønder, men husmandsenken fik lov at bo i huset til sin død i 1854. Derefter bortfæstede ejeren huset uden jord til en ung skomager, Peter Andersen og hans familie. Han ombyggede huset (byggeår iflg. BBR 1860). Huset blev 1940-2008 kaldt "Mormors Hus", men er i dag ombygget til ukendelighed.



I 1851 købte Anders Israelsen (Lønbjerggård) parcellen for at dyrke de 6 tdr. land sammen med sin øvrige jord. I bygningen fik "husmand Peter Andersens enke", Bodil Jørgensdatter, lov at bo til sin død i 1854. Derefter bortfæstede Anders Israelsen det lille 4-fags hus med tilhørende have – nu med matr.nr. 2v - til skomager Peder Andersen fra Herringløse. Han var altså ikke "husmand uden jord", men fuldtidsskomager i lejet bolig.

## 6. Præstens Huse

Den lille præstegård eller "anneksgården" på 4 tdr. hartkorn og godt 30 tdr. land lå på det senere matrikelnummer 28 sydvest for kirken og tilhørte sognepræst Enevold Nielsen ved Domkirken. Den sidste fæstebonde på gården hed Peder Jensen med kone nr. 2, en 30-årig gift søn af 1. ægteskab, der var "hugger" (tømrer), en 20-årig datter og en 15-årig søn af 2. ægteskab.



*Kort over de mange små huse vest og syd for kirken 1782: Matr.nr. 1 er skolen, 28.- 34. præstens huse, 4.-5. kirkens fæstehuse. G er gadekæret, F fattighuset.*

I det øvrige tæt bebyggede område vest for kirken boede 6 jordløse husmænd, som mest levede af håndværk og arbejde på gårdene: 2 x "husmand og daglejer", 2 x "husmand og skrædder", en "husmand og væver" og en "husmand, aflægs, tigger".



Ved udskiftningen blev præsteembedets jord delt mellem matrikelnumrene 28-34 med hovedlodder ud langs sydsiden af Østre Vindingevej med små udlodder længst ude mod Reerslev. Der blev i gennemsnit godt 4 tdr. land til hver.

I 1834 var de 7:

Matr.nr. 28: arvefæster og smed Niels Hansen (1904 inddraget til den nye skole)

Matr.nr. 29: arvefæster Rasmus Nielsen (senere skoleudvidelse og Vindingehal)

Matr.nr. 30: arvefæster Ole Hansen (senere familien Dybings hus)

Matr.nr. 31: arvefæster Peder Nielsen Smed (se nedenfor)

Matr.nr. 32: Jens Pedersen, skrædder (har sandsynligvis afhændet sin jord)

Matr.nr. 33: arvefæster Hans Andersen

Matr.nr. 34: arvefæster Jacob Andersen.

De sidste 4 matrikelnumre indgik i den senere samlede "Østergård", bl.a. med den tidligere fodermesterbolig (Østre Vindingevej 151), og ejes i dag for størstedelens vedkommende af Nymølle Stenindustri.

**Peder Nielsen Smed** er kendt som en af smedene på Kærvej ca. 1800-1852.

Han var ud af smedefamilien i "Fuglehuset" (matr.nr. 59), hvis smedje han må have overtaget. Han ejede også det hus på Kærvej, som degneenken madam Molberg boede i og som gik op i luer under mordbranden i 1832. I "Fuglehuset" boede en anden i 1834, så han har nok haft sin bolig i huset ved kirken. Ved folketællingen 1840 var han 69 år og hans kone 71. De boede sammen med datteren og "Peder Nielsen, smed og svigersøn" og sandsynlige efterfølgere, der stammede fra Greve. "Gamle" Peder Niensens døde 1852 og kaldtes så sent som i 1846 "husmand og smed".

I 1897 var hans hus ejet af "husmand og arvefæster under præsteembedet", Niels Nielsen, vel en efterkommer af Peder Nielsen. Han udbød samme år huset til salg og afhændede det i 1899 for 350 kr. til udvidelsen af kirkegården. Han skulle selv besørge huset nedrevet.

## 7. Kirkejorden

Kirkens andel af bymarken var på godt 1½ tdr. hartkorn, dyrket fra en lille gård og et hus, som lå tæt op ad den sydlige kirkemur mod øst. Også den tilhørte en af præsterne ved domkirken. Ved udskiftningen blev dens 17-18 tdr. land delt i 3 lodder, to smalle strimler og én større parcel omtrent hvor Østergård ligger i dag. Den store parcel (matr.nr. 3) behøvede ingen toft i byen, da den fra starten blev dyrket af Jomfruklostrets bonde på Stålmosegård, indtil den i 1854 blev købt til arvefæste af **Jens Nielsen** for 300 rdl. Han må have opkøbt de to små strimler og kunne i 1860 sælge "gården med 18 tdr. land" til samleren af Østergård, der efterhånden nåede op på 80 tdr. land.

De to andre fæstere boede i husene syd for kirken, matr.nr. 5 (Ved Kirken 6) og matr.nr. 4 lige øst herfor. De kunne hverken helt eller halvt leve af deres små lodder på hver ca. 1½ skæppe jord.

Beboerne i Ved kirken 6 var:

Jens Pedersen, husmand og ”hugger” (tømrer), fra 1773

hans svigersøn Niels Larsen, skrædder og ringer ved kirken, fra ca. 1810

sønnen Lars Nielsen, væver og graver ved kirken, fra ca. 1850

sønnen Niels Larsen, ringer og graver ved kirken, fra ca. 1885

”Klokke Niels Larsen” døde i 1920. I en nekrolog omtales de 3 gravergenerationer, den mønsterværdigt holdte kirkegård og hans sidste ord til sin svigersøn og efterfølger, Camillo Bærentsen: ”Nu husker du nok at ringe!”

Camillo Bærentsen skrev ”klokke” på sit visitkort og tog sin afsked i 1950. Han blev boende i ”Graverhuset” og døde 1979.

I kirkens andet hus, matr.nr. 4 (**Smedestræde 2** og **Kærvej 2**) stod det ringere til i 1787. Fæsteren **Chresten Hansen** på 59 med en 9 år ældre kone var ”husmand, aflægs, tigger”, og 6 år senere måtte han ”godvillig og ved akkord” forlade fæsteforholdet. Hvis han ikke har haft familie til at tage sig af ham, var der kun fattiggården tilbage.

I forbindelse med den nye fæsters indsættelse blev huset synet og takseret. Vi får derigennem et indblik i, hvordan en husmand med næsten ingen jord boede.

Huset var på 6 fag og ca. 12 m x 4½ m, altså ca. 54 m<sup>2</sup>. Det var indrettet med 1 fag til kammer og 2 fag til stue, 1 fag til skorsten og forstue med loft og endelig 2 fag – en tredjedel af huset – til kreaturer, vel en ko, måske en kalv, en gris og et par får. En samtidig tegning viser, at der var tale om en vinkelbygning). Husets mangler, som Chresten Hansen skulle udrede, beløb sig til godt 4 rigsdalere.



Tegning af Smedestræde 5 og Kærvej 2 (Chr. Dybro 1959).

Smedestræde 5/Kærvej 2 havde oprindeligt matr.nr. 4 med en ussel jordlod på 1½ skæpper hartkorn. 1793 var huset en vinkelbygning på 6 fag og ca. 12 m x 4½ m (54 m<sup>2</sup>) med 1 fag til kammer, 2 fag til stue, 1 fag til skorsten og forstue med loft og 2 fag – en tredjedel af huset – til kreaturer, vel en ko, måske en kalv, en gris og et par får. Senere blev jorden (matr.nr. 4a) solgt fra, og toften delt i to matrikler, 4b (Kærvej 2) og 4c (Smedestræde 5), hvis jordløse husmænd fandt sig nogle bierhverv for at kunne eksistere.

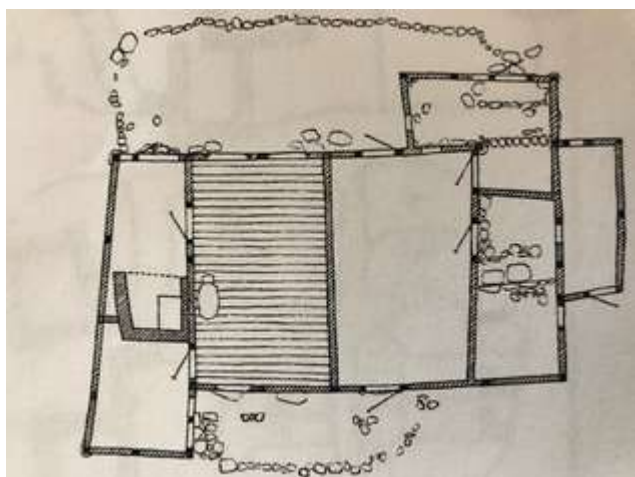
Fæstebrevet af 24.3.1793 lød på huset ”med dertil hørende stykke jord”, en bagatel af godt 1½ skæppe hartkorn. Den årlige afgift og husleje til præsten ved domkirken var på 2 rdl. og desuden skulle **Jens Clemensen**, som den nye fæster hed, ”flittigt føre tilsyn med kirken og dens kirkegård ... samt med håndarbejde, og så vidt det kan ske uden hans bekostning, være kirken til tjeneste med forbedringer, alt uden nogen betaling eller godtgørelse”.

Senere i århundredet blev jorden solgt fra som matr.nr. 4a og blev en del af Østergård. Toften blev delt i 2 matrikler med 2 jordløse huse: 4b (**Kærvej 2**) og 4c (**Smedestræde 5**) som erstatning for det tidligere omtalte vinkelhus. Det første blev hjemsted for Amandus Hansens lille slagtehus. Amandus var med til at oprette vandværket i 1897 og gav, efter at have været bestyrelsesmedlem gennem mange år, en omgang øl på generalforsamlingen i 1928. Senere var Kærvej 2 basis for Jens "Nilen" Nielsens opdræt af og handel med geder, høns og især kaniner. Desuden forsynede han landsbyen med fisk fra sin ladcykel. I 1989 blev huset nedrevet og genopført en smule længere væk fra vejen og huser i dag graverfaciliteterne.

Smedestræde 5 fra 1880, (i dag i ombygget og let forstørret udgave) var i mange år bolig for handelsgartner Edward Christensen.



*Smedestræde 5 og Kærvej 2 i oktober 2018.*



*Tegning og grundplan af Frilandsmuseets landarbejderhus fra Englerup under Rygård, hvor fæsteren var daglejer. Til huset hørte 5-6 tdr. land. Rummet med bræddegulv og kamin – begge dele fra 1900 - er opholdsstuen, hvor familien også sov. Til højre den åbne skorsten. Det store rum op til stuen er loen, til stedet hørte et lille hus til brændsel og en gris. (Tegning af Frilandsmuseets arkitekt).*



*Et husmandsægtepar med deres ko foran huset med bolig i den ene ende og stald og lo i den anden. Til fotografiet er noteret: "1900-1930. Lars Jensen, Pilestræde 3" (nu Pilekrogen 3). I det meste af den periode boede arbejdsmand, "ved landbrug", Lars Jensen med sin familie på matr.nr. 18g (Pilekrogen 3) med 4 tdr. land fra et af "Præstens huse" (matr.nr. 33) ude langs Østre Vindingevej, senere lagt under Østergård. Det nuværende hus på matriklen er fra 1927.*

## 8. Skolejorden

Fra gammel tid var jord svarende til 1½ tdr. hartkorn en væsentlig del af lærerens aflønning. Ved udskiftningen efter 1783 fik han en samlet lod på 16-17 tdr. land i forlængelse af kirkejorden nord for Østre Vindingevej ud til, hvor vejen drejer mod nord. 1859 siges jorden at være af let bonitet. ”Heste og køer holdes” – til skolen hørte en nord- og en vest-længe, som rummede avlsbygningerne. ”Vand savnes”, hedder det, læreren måtte altså som mange andre hente vand ved ”byens brønd” i Smedestræde.

De 16-17 tdr. land blev bl.a. dyrket af lærer Larsen, mens han var på den gamle skole overfor købmanden. Det hed siden, at Larsen, der aldrig havde været ved landbruget og var ud af lærerfamilie ”drev et godt landbrug ved siden af sin lærergerning indtil 1904, da skoleloden blev solgt”. Hans kone, som var gårdmandsdatter, var da heller ikke tilfreds med, at han skulle tjene sine penge som deltidslandmand – eller ”husmand med jord”.

Salget af skolejorden bidrog til finansieringen af den nye skole. Jorden blev fordelt på 4 lige store dele til mindre husmandslodder med ca. 4 tdr. land hver: matr.nr 1b, 1c, 1d, 1e, hvoraf de 3 nærmest byen blev bebygget i 1900 (Østre Vindingevej 150), 1930 (Østre Vindingevej 140) og 1923 (Østre Vindingevej 130).

## 9. Københavns Universitets huse

I 1660 ejede Universitetet 4 gårde og 8 huse i Vindinge. De 8 huse omfattede tilsammen 8 tdr., 4 skpr., 1 fjdk. hartkorn. I 1753 var de 4 gårde blevet til 5, og efter udskiftningen i 1802 var de 8 huse blevet til 5, en til hver gård. 3 af husene delte universitetets del af ”Sandet” og fik hver ca. 4 tdr. land med sognets ringeste bonitet til højre for enden af Sandvejen (matr.nr. 42, 43 og 44). De sidste 2 fik tilsvarende lodder længst ud mod sydøst i sognet, for enden af de to universitetsgårde Mindstrupgård og Mosegård: **Løkkehuse** - Løkkevej 10 (matr.nr. 40 og 41).

## 10. Domkirkens huse

Udskiftningen af domkirkejorden mellem de 9 fæstebønder var absolut den besværligste fase, og de endelige beregninger afsluttedes først i 1811.

Landinspektøren måtte i et referat udstøde et hjertesuk: ”Med den forhen foretagne udskiftning mellem lodsejerne er dette gods’ jorder bleven fordelt på 4 forskellige steder, ... som gør en udstykning mand og mand imellem vanskelig og umulig, når ikke bønderne ere at formå til udflytning, og godsets foresatte ikke vil tvinge bønderne dertil”. Bønderne fandt så selv en løsning. Husmændene blev selvfølgelig ikke spurgt. Mandtallet 1753 nævner kun to husfæstere, Espen Christensen, som havde taget en pige, Maren Nielsdatter ”som var fattiglem i fjor, er blind, nøgen og af barmhjertighed er taget i tjeneste for at have sit ophold”, og Christen Christensen med en ”dreng”, altså ung karl i sin tjeneste.

Ved udskiftningen var der 6 husmænd, der boede i landsbyen tæt ved de gårde, de var sat i verden for at betjene. De havde ikke før været sat i hartkorn, havde altså ikke haft jord, men fik nu lov at dele knap 1½ tdr. hartkorn, svarende til domkirkens del af

”Sandet” på knap 13 tdr. land. Det gav husmændene et par tdr. land hver i lange, smalle nord-syd-gående strimler, altså alle med adgang fra Østre Vindingevej, omtrent hvor ”Dansk Autohjælp” har ligget (Østre Vindingevej 196) og lidt længere ud. Bønderne krævede helt ekstraordinært en årlig betaling fra husmændene. Når de havde ”givet” jorden til dem, var det alene for at holde liv i domkirkehusmændene, der først og fremmest var arbejdskraft for domkirkegårdene.



*På Tingvej 32 lå et af Domkirkens 6 små daglejerhuse, matr.nr. 46a. De var tidligere uden jord, men fik ved udskiftningen 13 tdr. land sandet jord til deling lige uden for Naturparken. De var nogle af de dårligst stillede husmænd i byen. Til venstre ses Lundbjerggård med den nu nedrevne svinestald. Siden 2002 har der ligget en større villa på stedet.*

## 11. Svenstrups gård

Vindingegård blev i 1787 dyrket af en fæstebonde, hans kone, en pige og to karle. Ved udskiftningen af de daværende 14½ td. hartkorn blev gården på 123 tdr. land og kunne nok bruge daglejere i travle perioder. Der blev dog ikke lagt jord ud til nogen husmand, heller ikke på den stribe jord nordpå fra Østre Vindingevej (Østre Vindingevej 198, PH Transport), som var gårdens andel i ”Sandet”.

I 1807 fik gården ny fæster, og den afgående 57-årige **Niels Pedersen** blev et af de ikke helt sjældne eksempler på, at gårdmænd sank ned i husmandsstanden. Om hans kone hedder det, at hun døde 1827 ”som husmandsenke efter at have været gårdmandskone”.

Der var imidlertid i byen i 1787 endnu 8 selvejerhusmænd. Af dem var der i 1821 6 tilbage, deriblandt matr.nr. 57 og 58 nordvest for gården. Den sidste blev sandsynligvis købt af Vindingegårds ejer fra 1894, proprietær Thomsen og udparcelleret i 4 dele:

Matr.nr. 58a var i 1901 beboet af en enke, **Mette Pedersen**, der var kommet til Vindinge fra Asmindrup samme år som proprietær Thomsen, og ”arbejdede ved landbruget”. Hun solgte i 1903 huset til naboen Vilhelm Wulff på matr.nr. 57 (se nedenfor). I 1942 udgik grunden af matriklen.



*Et af de 6 selvejerhuse i 1821 uden jord var matr.nr.58. nord for Vindingegård. Det blev i slutningen af 1800-tallet udparcelleret i 4 dele. Af dem er i dag kun 58b tilbage (Mejeristræde 2). Det nuværende hus stammer fra 1897 og var fodermesterhus for Vindingegård til gårdens udstykning o. 1908. Fra 1917 ejedes det af Anne og Carl Carlsen og 1967-72 af deres datter Ella og Anton Villumsen. Fotografiet med Carl stående foran huset er fra denne sidste periode. Huset blev ombygget 1981.*

*Mejeristræde 2 i oktober 2018.*



Matr.nr. 58b (Mejeristræde 2) blev i en periode **fodermesterbolig** for Vindingegård. Huset er fra 1897 og senest ombygget i 1981. Matr. 58d lå i forlængelse af 58b og kom til at indgå i den store Vindingegård-toft.

Matr.nr. 58c lå i forlængelse af matr.nr. 58a og blev i 1908 købt af Vilhelm Wulff og opslugt af matr.nr. 57, så der i dag kun er Mejeristræde 2 tilbage af nr. 58.

Hjørnegrunden matr.nr. 57 (Tunevej 1) skal ifølge Ella Villumsen også have hørt til Vindingegård. Den blev i 1859 købt af **Anders Nielsen**, som var kommet til Vindinge i 1857 og erhvervede en parcel (9b) i Lillevang. Hans nevø og plejebarn, **Vilhelm Wulff**, blev i 1894 gift med Karoline, som samme år var kommet fra Frydendal i Holbæk amt. Op gennem 1890erne var han bestyrer på Vindingegård. I 1903 fik han skøde på huset matr.nr. 57, som i 1908 fik 5 tdr. land fra Vindingegård-udstyknngen (matr.nr. 26k på sydsiden af Stærkendevej, i 1949 overtaget af Ingvald Larsen, i dag Østervænget).

Først i 1930erne rev Wulff de gamle bygninger ned og byggede det nuværende rødstenshus på hjørnet af Tunevej og Mejeristræde (Tunevej 1).

## 12. Gjeddesdals huse

I 1787 havde Gjeddesdal 3 husmænd i Vindinge, 2 var ”husmand og daglejer”, en var ”husmand og skrædder”. To af dem nævnes uden navn i en præsteindberetning fra 1769: ”Udi Vindinge sogn og by er for noget over 20 år siden en bondegård, Gjeddesdal tilhørende, nedlagt. De endnu på grunden stående bygninger er indrettet til tvende husmænds boliger, men jorden, som er ansat til omtrent 7 tdr. hartkorn, bruges af to Roskilde domkirke tilhørende og udi Vindinge boende bønder”.

Gården lå mellem Stærkendevej og Østre Vindingevej (Sandvejen 2 og 4), og havde haft en omtumlet skæbne, som kun kort skal ridses op.

Ved et mageskifte 1688 var gården kommet mellem Kronens gods. Da rigets elendige finanser efter Den Store Nordiske Krig mod Sverige 1709-20 medførte, at flådens officerer gik nogen tid uden løn, blev de spist af med hver 6 lotterisedler med krongods som gevinster. En af officererne var den 28-årige viceadmiral Peter Wessel Tordenskjold, som imidlertid blev dræbt i en duel den 12.11. 1720. Det blev derfor hans arvinger, som den 4.2. 1721 fik lodseddel nr. 5610 udtrukket med **Ole Hansens gård** i Vindinge som gevinst. Den 42-årige fæstebonde og hans 86-årige hustru – formandens enke – anede næppe, hvad der foregik.

Straks arvingerne i 1723 fik skøde på gården, solgte de den til Niels Benzon på Gjeddesdal. Da Ole Hansen i 1740erne ikke længere magtede at drive gården, blev den som sagt nedlagt, jorden lejet ud, og bygningerne lejet ud til de to husmænd. Ole Hansen levede sine sidste år i fattighuset, der lå på Tingvej lige overfor den nye sognegård.



*Sandvejen 4 omkring århundredskiftet. Her boede husmand og vejmand Peder Jensen, den ene af Gjeddesdals to husmænd (matr.nr. 53). I 1911 blev hans datter Marie som 27-årig gift med den 46-årige Søren Israelsen på Lønbjerggård, som først efter faderens død 1908 kunne sælge sin Lillevangslod (1909), flytte gården ud på lodden sydvest for byen (1910) og gifte sig med gårdens tjenestepige. Marie havde det ikke nemt som fattig husmandsdatter i rollen som gårdmandskone. – Huset blev 1950 erstattet af det nuværende hus,*

Ud over Ole Hansens gård ejede Gjeddesdal siden 1706 også en ”fjerdinggård” på o. 3½ tdr. hartkorn, som lå bag købmandens gadekær (Tingvej 16AB, ”Kjærhuset”). Da fæstebonden **Hans Pedersen** senest 1725 måtte opgive at dyrke jorden, blev den en årrække drevet af byens degn Christen Schreem, der var mere bonde end degn. Efter hans død blev den drevet af de to, tidligere nævnte domkirkebønder.

Ved udskiftningen fik Gjeddesdal allerede i maj 1783 sin lod sydligst i sognet ind mod Tjæreby på 7½ tdr. hartkorn (1844) og 71 tdr. land. Først i 1797 blev lodden bebygget med ”Ørnemosegård”.

Lige øst for gården fik de to husmænd fra den lille gård hver en smal strimmel jord på godt 2 skæpper eller godt ¼ tønne hartkorn (matr.nr. 53 og 54). På den vestlige lod ligger stadig en lille ejendom (Ørnemosevej 56), den østligste blev måske aldrig bebygget og de to smålodder blev måske drevet sammen. Huset bag købmandskæret fik ingen jordlod, men måtte nøjes med toften omkring huset på sølle 2 ¾ album hartkorn. – Det ”oversprungne” matr.nr. 55 var tyrejorden, som fulgte med bytyren, der gik på omgang mellem gårdene og lå længst ude vest for byen.

### 13. Udviklingen i slutningen af 1800-tallet

Vi har under gennemgangen været forbi rundt regnet 40 husmandssteder i Vindinge, altså på få nær dem alle. Deres levevilkår var vidt forskellige. Ringest stillet var landarbejderne, hvis arbejds løn o. 1872 var så lav, ”at en mand, der kun har sit eget arbejde, hele året rundt kun i et eneste af landets 18 amter kan tjene så meget, at han dermed kan skaffe hustru og to børn et tarveligt livsophold”. Så hustru og børn måtte også ud at arbejde for andre. I 1889 hed det, ”at det desværre må indrømmes, at husmænd og indsidere på langt nær ikke har haft fordel af frihedsudviklingen, som de andre samfundsklasser, og at deres stilling i nutiden er meget uheldig”. Vi havde fået et landproletariat, og mange søgte mulighederne i byerne eller i Amerika. Det mærkedes også på befolkningstallet i Vindinge, som faldt fra 527 i 1860 til 507 i 1870 og først for alvor steg igen op mod århundredskiftet.

Mange levede eller endte med at leve på kanten af samfundet som ”aflægs” (udslidte) eller tiggere. Stod de helt uden boligmuligheder, var det vanærende fattighus i mange år eneste mulighed. **Byens fattighus** (matr.nr. 63) ses på et foto fra ca. 1930 i smedehæftet s. 43, liggende næsten helt ude på Tingvej overfor sognegården. Det blev kort efter nedrevet.

Fattighuset var oprindeligt oprettet af Gjeddesdals gods i en barmhjertig godsejerindes tid, men det blev i 1787 opretholdt af sognemændene i Vindinge. Da havde huset 5 beboere, alle kvinder, 3 enker på 47, 50 og 60 og 2 ugifte på 35 og 50 ”under almisse af sognet”.

I 1901 boede der 2 ”par” i fattighuset, en enke på 68 med en plejedatter på 8 år, og et ægtepar, hvor konen var 63 og manden 47 år og ”daglejer i grusgraven”. – Nymølle skaffede allerede dengang en del arbejdspladser til sognet! Desuden fik en ugift pige på 35 ”fattighjælp” andetsteds.

Oprettelsen af sognekommunerne og især ”Lov om alderdomsunderstøttelse af 9.4. 1891” havde i 1901 ført til, at 5 ”værdigt trængende personer over 60, som i 10 år ikke havde modtaget fattighjælp” fik ”alderdomsunderstøttelse”. Den medførte ikke tab af stemmeretten, som fattighjælpen gjorde indtil 1933. I Vindinge fordobledes kommunens udgifter til fattighjælp fra 1920-33 som følge af krisen først i 30erne, som også medførte stigende udgifter til arbejdsløshedsunderstøttelse.

Alderdomsunderstøttelsen var 3. største post på budgettet efter skole og vejvæsen.



Men den holdt sig forbløffende konstant, det var helt op i 1950'erne almindeligt, at de, der kunne klare sig selv, sagde nej tak til "aldersrenten".

For husmændene med pæne jordtilliggender gik det bedre, og de kom efterhånden med i både den økonomiske og politiske udvikling. Da der i 1835 blev afholdt valg til de rådgivende stænderforsamlinger i Roskilde og Viborg, skulle selvejere (og arvefæstere) have mindst 4 tdr. hartkorn for at stemme, fæstebønder mindst 5, og det dobbelte for at blive valgt. I 1842 indførtes "sogneforstanderskaber", hvor der skulle 1 td. hartkorn til at vælge og blive valgt – den officielle grænse mellem gårdmænd og husmænd. Med demokratiets indførelse 1849 kom husmændene endelig med, selvom "husstandstænkningen" ikke lod kvinderne og "tyendet" få valgret før 1915.

I Vindinge stod andelsbevægelsen svagt, sandsynligvis på grund af splittelsen mellem de mange godsejere. Man fik allerede o. 1878 et privat "fællesmejeri", så her fik man ingen glæde af ledelsesprincippet, knæsat af Hjedding Andelsmejeri i 1882, at man "stemte efter hoveder, ikke efter hoveder". Den nye fortjenstmulighed som "mælkekusk" blev benyttet af husmænd med heste, men også af gårdmænd.

De bedre aflagte husmænd fandt over hele landet deres plads i andelsbevægelsen. Mange af dem var medlem af landboforeningerne sammen med gårdmændene og kunne sammen med dem glæde sig over folketingsflertallet og Venstres overtagelse af regeringsmagten fra det gamle Højre i 1901.

I Vindinge var befolkningstallet steget fra 557 i 1901 til 707 i 1930, men sammensætningen var under ændring: Allerede i 1890 levede "kun" 367 af de 557 indbyggere, knap 70%, af landbrug. 76 ernærede sig ved "industri" (hovedsageligt håndværk), 58 af andre erhverv, 4 af handel, 13 af deres formue, 5 af "immateriel", dvs. åndelig virksomhed (lærerfamilien) – og 8 var under fattigvæsenet.

I 1915 var kun halvdelen, 16 ud af 31 indskrevne børn i skolen fra landbohjem, deraf 5 børn af gårdejere, 2 af husmænd og 8 af parcellister. I 1953 kom kun 6 af 28 indskrevne børn fra landbruget, 4 børn af gårdejere, 1 af en forpagter og en af en fodermester. Til gengæld var der 12 børn af arbejdsmænd, ufaglærte arbejdere.

Intet under, at Staunings socialdemokrati stod stærkt, også i Vindinge. Ved valget i 1943 fik det 4 af Reerslev-Vindinge sogneråds 9 pladser, men da den enlige radikale sammen med en enlig fra en borgerlig fællesliste støttede de 3 venstremænd, sad venstrebønderne foreløbig sikkert på formandsposten,

#### **14. Husmandsbevægelsen**

De stærke folkelige bevægelser gennem sidste halvdel af 1800-tallet nåede først husmændene op mod århundredskiftet. Den slidsomme hverdag, der for mange skulle forenes med lønarbejde på gårdene, blev "italesat" af forfattere som Pontoppidan, Andersen Nexø og især Skjoldborg og Aakjær. Kunstnere som L.A. Ring og H.A. Brendekilde satte billeder på de udsatte grupper. "Husmandsbladet" udkom fra 1884. En græsrodsbevægelse blandt husmændene selv gav dem en større selvbevidsthed som en særlig gruppe blandt landboerne. Organisatorisk kom det til udtryk gennem

husmandsforeningerne. De første sogneforeninger blev forløbere for de egentlige husmandsforeninger, som blomstrede frem i årtierne op mod 1. verdenskrig (1914-18). Med dannelsen i 1905 af Det radikale Venstre, som populært sagt var et parti af husmænd, skolelærere og akademikere, fik husmændene en politisk basis, og fra samme år gennem dagbladet Politiken et talerør i hovedstaden.

Der var også en husmandsforening i Vindinge, men vi ved ikke meget om den. I 1930'erne var Peter Larsen på Skelgården med i bestyrelsen, som arrangerede sin egen, årlige husmands-juletræsfest.

### 15. Statshusmandslovene 1899 og 1919

”Lov om tilvejebringelse af jordlodder til landarbejdere” hed den første fra 1899, mens Højre endnu sad med regeringsmagten. Den havde 3 klare politiske mål: 1) at bremse udvandringen, 2) at dæmme op for indvandringen til byerne – begge for at holde på landbrugets arbejdskraft - og 3) at modvirke den spirende socialisme på landet, hvor socialdemokratiet fiskede i rørte vande. Loven var blevet forberedt gennem 3 år af en landbokommission bestående af 9 godsejere og proprietærer og 4 husmænd, og kunne på ingen måde tilfredsstille landarbejdernes forhåbninger. Et statshusmandsbrug måtte ikke være vurderet til mere end 4.000 kr. hvoraf husmanden efter godkendelse kunne låne 9/10, 3.600 kr. af staten, forrentet med 3 % og afdragsfrit de første 5 år. Jordarealet måtte udgøre fra 3½-5 tdr. land middelgod jord. Ved den første revision af loven 5 år senere udvidedes arealet til 8 tdr. land og lånegrænsen til 5000 kr.

Den store, gamle Merringgårds knap 80 tdr. land var tidligt i 1890'erne blevet delt lige over med halvdelen til den nye Dihldalgård. Ejeren af den nu mindre Merringgård fra 1901, Mads Andersen, var tilsyneladende den første i Vindinge til at benytte den nye statshusmandslov. Han frasolgte de følgende år 3 statshusmandslodder: matr.nr. 10g på 7 tdr. land lige nord for Tunevej og matr.nr. 10f og 10e på hver 6 tdr. land (Mørbjergvænget 5, byggeår 1903 (Morten Jensens ejendom) og Mørbjergvænget 9, byggeår 1904 (Elo Frederiksens ejendom)).



*Mørbjergvænget 5 (byggeår 1903) og 9 (byggeår 1904) set fra vest – to statshusmandssteder, udstykket fra Merringgård.*

I begyndelsen af januar 1908 kunne man læse i Roskilde Tidende, at husmand Rasmus Rasmussen havde købt en parcel på 7 tdr. land af gårdejer Mads Andersen (Merringgård) for en købesum af 2600 kr. Der var søgt om statslån gennem kommunen, og lånet var ”til dels godkendt” af Amtshusmandsbrugskommissionen.

”Det bliver så det 9. statshus i Vindinge sogn siden 1903”. Der blev dog aldrig bygget noget husmandssted på matr.nr. 10g, som blev drevet sammen med matr.nr. 10e. I samme nummer af Roskilde Tidende, kunne man læse, at Vindingegårds nye ejer fra 23.12.1907 havde tilsvarende planer: ”Efter forlydende agter proprietær Nielsen, Vindingegård, at udstykke Vindingegårds fortrinlige jorder i større og mindre parceller”. Vi har tidligere set, at Wilhelm Wulff i 1908 fik en af Vindingegårds udstykkede lodder, matr.nr. 26k på 5 tdr. land på sydsiden af Stærkendevej. Blandt de andre udstykninger øst for byen var Toftebjergvej 9 (matr. 26n, byggeår 1906, nyt stuehus 1954) og Toftebjergvej 15 (matr.nr. 26o, byggeår 1909).

*Toftebjergvej 9 (byggeår 1906, nyt stuehus 1954) – statshusmandsbrug, udstykket fra Vindingegård.*



Udstykningerne trak også nye folk til byen. Marie Nielsen, født 1908 i Sengeløse sogn, fortalte i 1985 til ”Domposten” (beboerblad for Domsognets plejehjem), at hendes familie i 1912, da hun var 4 år, flyttede til Vindinge ”til et landsted med 7 tdr. land”. De befandt sig i 1916 på Vindingegård-udstyknings matr.nr. 26o, Toftebjergvej 15. ”Far købte 8 tdr. land ekstra, så vi havde 15 tdr. land. Så kunne han blive hjemme og passe det”. Der var dog brug for ”et ekstra udejob”, så hendes far kørte rundt i småbyerne og samlede æg ind fra huse og gårde til Roskilde Slakteri.



*Toftebjergvej 15 (byggeår 1909) – statshusmandsbrug, udstykket fra Vindingegård.*

Også KFUM-spejdernes og vognmand Kolds områder nord for Stærkendevej stammer fra Vindingegård-udstykningsen, og nord for dem graves der flittigt grus på gamle Vindingegård-jorder.

Først og fremmest takket være gårddele og 2 gårdsamlinger (Mejerigården og Østergård) var antallet af gårde blevet fordoblet siden 1801. Til gengæld var antallet derefter nærmest konstant: 43 i 1916 mod 44 i 1872. Takket være jordlovgivningen var derimod antallet af huse med jord steget kraftigt: fra 25 i 1872 til 60 i 1916. Men som vi har set, var de fleste nye husmandslodder ikke store nok til at forsørge en

familie. På landsplan blev der frem til 1911 oprettet knap 4000 statshusmandsbrug. 73 % af daglejere, 10 % af tjenestekarle og 7-8 % af håndværkere.

Reglerne for arealstørrelse blev løsnet i de kommende år, men en egentlig ændring kom først med den næste store statshusmandslov i 1919. Bl.a. takket være den stadig voksende husmandsbevægelse og det radikale venstres og socialdemokratiets stærkere stilling i disse år inddroges gennem "præstegårdsloven" og "lensafløsningsloven" store arealer af offentligt ejet jord til udstykning, dels til nye brug, dels som tillægsjord til tidligere oprettede for små brug. Da der imidlertid efter udstykningen og salget af skolejorden o. 1904 ikke var mere landbrugsjord i offentlig eje i Vindinge, fik denne sidste lov mig bekendt ingen virkning i her.

Det var altså lykkedes i første halvdel af 1900-tallet at etablere en gruppe af selvstændige, mindre familiebrug, husmandsbevægelsens drøm. I 1946 havde De danske husmandsforeninger 116.000 medlemmer. Men de følgende år stod der ikke udstykninger på dagsordenen, men derimod mekanisering, rationalisering, sammenlægninger og nedlæggelser af landbrug. I 1972 havde husmandsforeningerne kun 55.000 medlemmer. Det traditionelle husmandsbrug var under afvikling.

Helge Land Hansen  
Vindinge Lokalhistoriske Forening  
December 2018